

Psychologie

B.Sc.

Bachelor of Science



Auf einen Blick

Abschluss:	Bachelor of Science
Studienbeginn:	Wintersemester
Erstsemesterplätze:	112
Lehrsprachen:	Deutsch und Englisch
Regelstudienzeit:	6 Semester
Bewerbungsfrist:	15.7.
Zulassungsbeschränkung:	ja
ECTS-Credits:	180
Besonderheiten:	3-jähriger Bachelorstudiengang gemäß Approbationsordnung des PsychThG

Psychologie

Bachelor of Science

Studieninhalte

Psychologie ist die Wissenschaft, die sich mit dem Erleben und Verhalten sowie deren Ursachen und Wirkungen beschäftigt.

Aufgabe der Psychologie ist die Feststellung der Bedingungen in Umwelt und Organismus, von denen Erleben und Verhalten in ihrer jeweiligen Ausprägung abhängen. Gleichzeitig besteht die Aufgabe darin, Vorschläge und Handlungsanweisungen zu entwickeln, wie psychologisch möglichst optimale Bedingungen hergestellt werden können, und an deren Realisierung auch mitzuwirken.

Die Psychologie ist eine empirische Wissenschaft, d. h. alle ihre Aussagen und Handlungsvorschläge müssen empirisch überprüft werden. Deshalb nimmt die Ausbildung in Methoden empirischen/ experimentellen sowie praktisch-psychologischen Arbeitens einen breiten Raum ein.

Darüber hinaus werden Schlüsselqualifikationen für die Berufsausübung in den verschiedenen Anwendungsfeldern der Psychologie vermittelt. Dazu zählen die Beherrschung psychologischer Techniken der Gesprächsführung, Befähigung zum experimentellen Arbeiten und zum systematischen Beobachten sowie zur Durchführung sozialwissenschaftlicher Erhebungsmethoden, Kompetenzen in der EDV, und die Präsentation wissenschaftlicher Ergebnisse unter Verwendung moderner Unterrichtstechniken.

Studienverlaufsplan*

Psychologie – Bachelor of Science

1. Semester	2. Semester	3. Semester	4. Semester	5. Semester	6. Semester
Differentielle Psychologie und Persönlichkeitsforschung Vorlesung 4 Credits, Übung 1 Credit	Einführung in die Entwicklungspsychologie und Pädagogische Psychologie Vorlesung 4 Credits, Vertiefungsseminar 3 Credits	Vertiefung Entwicklungspsychologie Vorlesung 4 Credits	Allgemeine Verfahrenslehre der Psychotherapie Vorlesung 4 Credits	Allgemeine Verfahrenslehre Vertiefungsseminar 4 Credits	Grundlagenvertiefung 2 Seminar 4 Credits
Sozialpsychologie Vorlesung 5 Credits, Vertiefungsseminar 3 Credits	Wahrnehmung und Kognition Vorlesung 4 Credits, Vertiefungsseminar 3 Credits	Grundlagen der psychologischen Diagnostik Vorlesung 4 Credits, Vertiefungsseminar 4 Credits	Psychologie der Gesundheit 1 Vorlesung 4 Credits	Grundlagenvertiefung 1 Seminar 4 Credits	Wissenschaftliches Arbeiten 2 Seminar 3 Credits
Methoden und Geschichte der Psychologie Vorlesung 4 Credits, Übung 1 Credit	Experimentalpsychologisches Praktikum 1 Seminar 3 Credits	Testtheorie und Testkonstruktion Vorlesung 4 Credits	Psychologie der Gesundheit 2 Vorlesung 4 Credits	Wissenschaftliches Arbeiten 1 Seminar 3 Credits	Methoden und Wissenschaftliches Arbeiten Seminar 3 Credits
Biologische Psychologie 1 Vorlesung 4 Credits	Lernen und Gedächtnis Vorlesung 4 Credits	Emotion und Motivation Vorlesung 4 Credits	Psychologie der Gesundheit Vertiefungsseminar 4 Credits	Psychologie der Gesundheit und Prävention Vorlesung 4 Credits	Forschungskolloquium 4 Credits
Statistik 1 Vorlesung 4 Credits, Übung 1 Credit	Biologische Psychologie 2 Vorlesung 4 Credits	Allgemeine Psychologie Vertiefungsseminar 3 Credits	Störungslehre Vertiefungsseminar 4 Credits	Psychologie der Gesundheit und Prävention Vertiefungsseminar 4 Credits	Bachelorarbeit 12 Credits
	Statistik 2 Vorlesung 5 Credits, Übung 1 Credit	Experimentalpsychologisches Praktikum 2 Seminar 3 Credits	Ergänzungsmodul Nachbarfach oder/und Psychotherapie: Nachbarfach Veranstaltungen aus anderen Fächern 10 Credits, Schlüsselqualifikation 3 Credits	Psychotherapie z.B. Pharmakologie, Präventive Rehabilitation, Berufsrecht 10 Credits, Schlüsselqualifikationen 3 Credits	
					Störungslehre Vorlesung 4 Credits

20 Versuchspersonenstunden (eigene Teilnahme an psychologischen Experimenten), 1 Credit

Vorlesung/Seminar

Abschlussmodul

Ergänzungsmodul

* empfohlener Studienverlaufsplan für ein Studium in Regelstudienzeit

Credits: Credits nach European Credit Transfer and Accumulation System (ECTS)

Berufliche Perspektiven

Typische Berufsfelder finden PsychologInnen in den Bereichen:

- therapeutisch-klinischer Bereich, Beratungsstellen
- pädagogischer/schulischer Bereich
- wissenschaftliche Forschung, Diagnostik, Evaluation
- Markt-, Meinungs- und Werbeforschung
- Personal- und Organisationsentwicklung

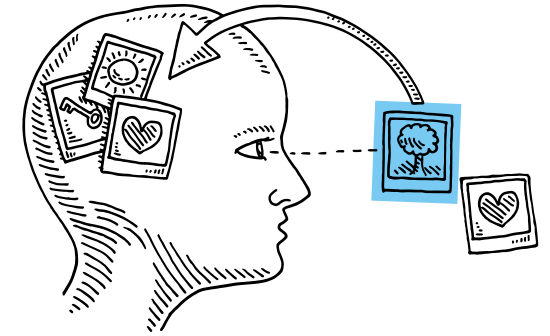
Für die Arbeit im Bereich der Psychotherapie sind ein Masterabschluss in Psychologie mit Schwerpunkt Psychotherapie und eine anschließende fünfjährige psychotherapeutische Weiterbildung erforderlich.

Weiterführende Studienmöglichkeiten

- M.Sc. Psychologie mit Schwerpunkt Klinische Psychologie und Psychotherapie (2-jährig)
- M.Sc. Psychologie (2-jährig)
- M.Sc. Psychologie mit Schwerpunkt Forensische Psychologie (2-jähriger, weiterbildender, berufsbegleitender Masterstudiengang)

Anforderungen

- Allgemeines Interesse an den Gebieten der psychologischen Arbeit
- große Lernbereitschaft von Methoden der empirischen und experimentellen Grundlagenforschung
- sehr gute Kenntnisse in Mathematik
- gute Englischkenntnisse



Besonderheiten in Konstanz

- 3-jähriger Bachelorstudiengang, gemäß Approbationsordnung des neuen Psychotherapeutengesetzes bei Absolvierung der psychotherapeutischen Praktika sowie des zulassungsbeschränkten Wahlpflichtmoduls „Psychotherapie“
- Qualifikationsmöglichkeit für attraktive konsekutive Masterstudiengänge, darunter der M.Sc. Psychologie mit Schwerpunkt Klinische Psychologie und Psychotherapie, der die psychotherapeutische Weiterbildung ermöglicht
- breite Methodenausbildung (Methodenlehre, Statistik, Testtheorie und Diagnostik) sowie forschungsorientierte Experimentalpraktika in kleinen Arbeitsgruppen
- moderne Anwendungsbereiche, darunter Klinische Psychologie und Psychologie der Gesundheit
- Berufs- oder forschungsorientierte Praktika im 4. Fachsemester
- Möglichkeit eines Zusatz-Zertifikats in forensischer Psychologie

Zugangsvoraussetzungen

Voraussetzung für den Zugang zum Studium ist die allgemeine Hochschulreife (Abitur) oder eine anerkannte gleichwertige Hochschulzugangsberechtigung.

Bewerbung

Informationen über das
Bewerbungsverfahren finden
Sie auf unserer Website unter:
– uni.kn/studieren/bewerbung

Wir sind für Sie da

Zentrale Studienberatung

Unterstützung bei der Studienwahl und bei
allgemeinen Fragen zum Studium

Berit Bethke

Ulrike Leitner

Gerd Strobel

studienberatung@uni.kn

– uni.kn/zsb

Fachstudienberatung Psychologie

Weitergehende Informationen und Beratung bei
konkreten Fragen zum Studiengang

Daniela Wittmeier

studienberatung.psychologie@uni.kn

– psychologie.uni.kn

– uni.kn

